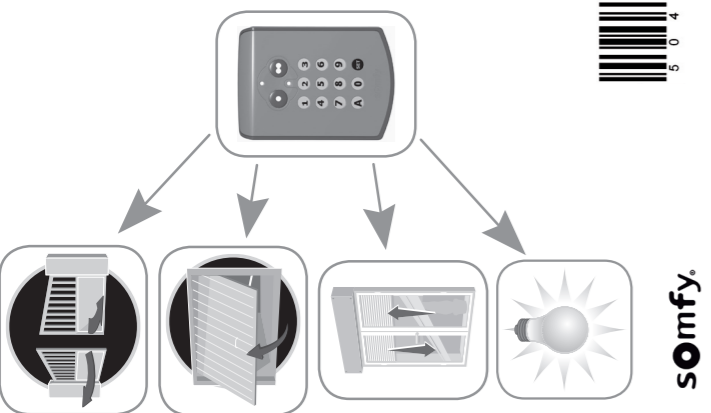
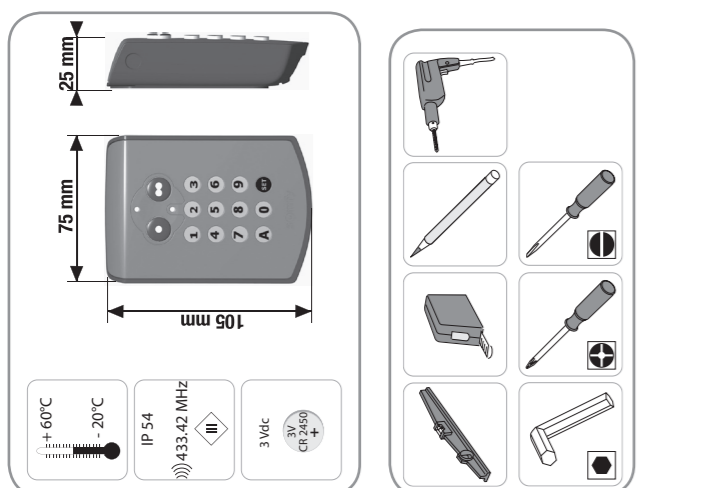




www.somfy.com
5046086D



- South Korea : SOMFY JOO (82) 2 594 4333
- Spain : SOMFY ESPAÑA SA (34) 954 800 900
- Sweden : SOMFY AB (46) 40 165000
- Taiwan : SOMFY TAIWAN (886) 2 6509 8584
- Turkey : SOMFY TURKEY +90 216 651 30 15
- UAE : SOMFY GULF +971 4 88 32 888
- United Kingdom : Somfy LTD (44) 113 391 3030
- United States : SOMFY SYSTEMS Inc. (1) 609 395 1300
- India : SOMFY INDIA PVT Ltd (91) 11 51 65 91 76
- Italy : SOMFY ITALIA s.r.l (39) 024 84 71 84
- Japan : SOMFY KK (81) 46-475-0732
- Lebanon : sc. Cyprus - Somfy Lebanon (961) 1 391 224
- Mexico : SOMFY MEXICO (52) 2 22 95 11 53
- Morocco : SOMFY MAROC (212) 22 95 11 53
- Netherlands : SOMFY BV (31) 23 55 44 900
- Norway : SOMFY NORWAY (47) 97 97 85 05
- Poland : SOMFY SP.Z.O.O (48) 22 618 80 55
- Portugal : SOMFY PORTUGAL (351) 229 368 840
- Russia : sc. Germany - Somfy GmbH (7) 095 781 47 72
- Singapore : SOMFY PTE LTD (65) 638 33 855
- Slovenia : sc. Czech Republic - SOMFY Spol s.r.o. (420) 296 372 486-7
- Australia : SOMFY PTY LTD (61) 2 9538 0744
- Austria : SOMFY GesmbH (43) 662 62 53 08
- Belgium : SOMFY BELUX (32) 2 712 07 70
- Brazil : SOMFY BRASIL (55 11) 6161 6613
- Canada : SOMFY ILC (1) 865 564 9446
- Cyprus : SOMFY MIDDLE EAST (357) 25 54 58 40
- Czech Republic : SOMFY Spol s.r.o. (420) 296 372 486-7
- Denmark : SOMFY AB DENMARK (45) 6525793
- Finland : SOMFY AB (358) 957 13 02 30
- France : SOMFY FRANCE Actipro : (33) 820 374 374
- Germany : SOMFY GmbH (49) 7472 9300
- Greece : SOMFY HELLAS (30) 210 614 67 66
- Hong Kong : SOMFY Co. Ltd (852) 2526339
- Hungary : SOMFY Kft (36) 1814 5120



FR Principes de fonctionnement

Le Digipad radio RTS est une commande murale sans fil à accès codé. Le Digipad permet de commander 2 moteurs distincts à l'aide de 2 touches de commande. Il est compatible avec tous les moteurs, même ceux antérieurs à 2006 (cf. paragraphe 2.2.).

Des codes utilisateurs limitent l'usage des touches de commande aux personnes autorisées :

- 1 code principal valable pour les 2 touches de commande,
- 2 codes secondaires par touche de commande pour donner un accès partiel et momentané à la propriété (l'enregistrement de codes secondaires est optionnel).

Les codes utilisateurs de 4, 5 ou 6 caractères, au choix, se composent avec les chiffres de 0 à 9 et le A.

Le Digipad est muni d'une fonction rétro-éclairage des touches en cas de faible luminosité.

Le Digipad fonctionne avec une pile 3V, type CR 2450.

Conformité

Par la présente, Somfy déclare que l'appareil est conforme aux exigences essentielles et aux autres dispositions pertinentes de la directive 1999/5/CE. Une déclaration de conformité est mise à disposition à l'adresse internet www.somfy.com/ce. Utilisable en UE, CH et NO.

Sécurité

Généralité

Toujours lire cette notice d'installation et les consignes de sécurité avant de commencer l'installation de ce produit Somfy.

Avant toute installation, vérifier la compatibilité de ce produit avec les équipements et accessoires associés.

Cette notice décrit l'installation, la mise en service et le mode d'utilisation de ce produit.

Toute utilisation hors du domaine d'application défini par Somfy est non conforme. Elle entraînerait, comme tout irrespect des instructions figurant dans cette notice, l'exclusion de la responsabilité et de la garantie Somfy.

Somfy ne peut être tenu responsable des changements de normes et standards intervenus après la publication de cette notice.

Consignes générales de sécurité

Ne pas laisser les enfants jouer avec le système de commande.

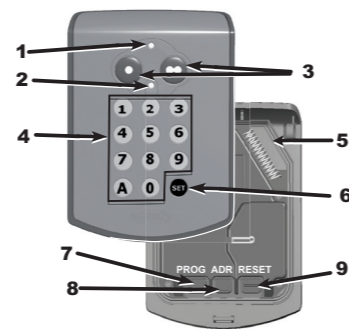
Conditions d'utilisation

Ne jamais installer le produit à proximité de surfaces métalliques.

Contrôler la portée radio avant de fixer le produit. La portée radio est limitée par les normes de régulation des appareils radio.

L'utilisation d'appareil radio (par exemple un casque radio hi-fi) utilisant la même fréquence peut réduire les performances du produit.

Description



| N° | Nom | Fonction |
|----|--|---|
| 1 | haut | Information sur l'émission d'une commande radio |
| 2 | haut | Information sur l'état du Digipad (clignotant = verrouillé) |
| | bas | |
| 3 | Touches de commande Commande de moteur (1 touche par moteur) | |
| 4 | Touches alpha-numériques Saisie de code | |
| 5 | Antenne | |
| 6 | Touche SET Accès au mode programmation | |
| 7 | RESET | Mise en service du Digipad (pour une 1ère utilisation) |
| | PROG | Verrouillage du Digipad |
| 8 | PROG | Mémorisation d'un moteur pour store ou volet roulant |
| | ADR | Changement de radio (pour un moteur antérieur à 2006) |
| 9 | ADR | Réinitialisation du Digipad (retour à la configuration usine) |

1. Mettre en service (pour une 1ère utilisation) [fig.A]

1. Ouvrir le Digipad avec la clé fournie.
2. Appuyer sur la touche RESET.
3. Vérifier que le Digipad soit mis en service en appuyant sur une touche du clavier. Si le voyant du bas s'allume, le Digipad est mis en service. S'il ne s'allume pas, appuyer à nouveau sur la touche RESET et vérifier qu'il soit mis en service.

2. Mémoriser le Digipad

Le Digipad fonctionne comme un émetteur classique (par exemple une télécommande), la notice du moteur peut donc être utilisée pour mémoriser le Digipad.

2.1. Préconisations

Ne pas toucher l'antenne pendant les opérations de mémorisation.

Pour mémoriser le Digipad sur l'électronique d'un moteur Axovia, poser le Digipad sur la cible pendant l'opération.

Le Digipad se verrouillant automatiquement au bout de 30 s, l'appui sur la touche de commande à mémoriser sur l'électronique du moteur doit être réalisé avant la fin de ce délai.

2.2. Mémoriser le Digipad sur un moteur postérieur à 2006 [fig.B]

Réaliser l'opération décrite page I ou II selon le moteur concerné.

Suite à cette opération, un apprentissage des courses est nécessaire pour les moteurs Axovia, SGS, SGA, SLD (début de l'apprentissage vantaux entre-ouverts pour vérifier le démarrage en ouverture).

2.3. Cas des moteurs Axovia et Axorn antérieurs à 2006 [fig.C]

En 2006, Somfy a changé son protocole radio pour moteurs de portail et porte de garage.

Le Digipad est compatible avec les protocoles radio antérieur et postérieur à 2006. Chaque touche de commande peut être configurée individuellement.

a) Changer de protocole radio sur une touche de commande du Digipad

1. Taper le code principal (000000 sur un Digipad neuf ou réinitialisé) et valider avec la touche SET.
2. Appuyer sur la touche ADR.
3. Pendant que le voyant clignote (10 s), appuyer sur la touche de commande souhaitée. Le protocole radio est changé pour cette touche de commande du Digipad.

b) Mémoriser le Digipad sur le moteur antérieur à 2006

1. Taper le code principal (000000 sur un Digipad neuf ou réinitialisé) et valider avec la touche SET.
2. Se référer ensuite aux instructions de mémorisation de télécommandes de la notice du moteur Axovia ou Axorn antérieur à 2006. Pour les autres moteurs antérieurs à 2006, nous consulter.

Astuce [fig.D]

Pour savoir dans quel protocole radio est une touche, taper le code principal et faire un appui long (20 s) sur la touche.

Si le voyant du haut clignote 10 s puis :

- s'éteint => le protocole radio est postérieur à 2006,
- reste allumé => le protocole radio est antérieur à 2006.

3. Changer le code principal [fig.E]

Par défaut, le code principal est 000000 sur un Digipad neuf.

Pour changer le code principal :

1. Taper le code principal et valider avec la touche SET.
2. Appuyer sur la touche SET jusqu'à ce que le voyant du bas s'allume (environ 7 s). Le voyant du bas reste allumé.
3. Taper le code de votre choix et valider avec la touche SET. Le voyant du bas s'éteint puis se rallume.
4. Taper à nouveau ce code et valider avec la touche SET. Le voyant du bas s'éteint.

Le code principal est enregistré.

4. Utiliser le Digipad

Les commandes ne sont actives que si les touches de commande sont déverrouillées.

4.1. Déverrouillage

Le code principal permet de déverrouiller les 2 touches de commande pour autoriser la commande de 2 moteurs.

Un code secondaire permet de déverrouiller une seule touche de commande à la fois.

4.2. Verrouillage

Le Digipad se verrouille automatiquement 30 s après le dernier appui sur une touche de commande.

4.3. Utiliser le Digipad

1. Taper le code principal ou secondaire.
2. Appuyer sur la touche de commande du moteur à actionner. Le voyant du haut clignote.

Les appuis successifs sur une même touche de commande entraînent le fonctionnement suivant du moteur : **Ouverture, Stop, Fermeture, Stop, Ouverture ...**

Pour les moteurs de portail ou de porte de garage dotés d'une fonction ouverture totale ou partielle, si elle est programmée, chaque touche de commande permet le fonctionnement en ouverture partielle (appui court < 1 s) ou totale (appui long > 2 s).

5. Fixer le Digipad [fig.F]

Avant de fixer le Digipad, vérifier son bon fonctionnement depuis l'emplacement de fixation prévu.

1. Coller le joint néoprène à l'arrière du Digipad.
2. Maintenir le fond du Digipad contre le mur et repérer les trous de perçage.
3. Fixer le fond du Digipad au mur.
4. Refermer le Digipad.

6. Codes secondaires

L'attribution d'un code secondaire à une touche de commande permet d'autoriser l'accès à une partie seulement de la propriété (par exemple en attribuant le code secondaire à la touche de commande du portail de la propriété). L'autorisation d'accès peut être temporaire, le code secondaire pouvant être effacé à tout moment par le propriétaire.

6.1. Enregistrer un code secondaire [fig.G]

1. Taper le code principal et valider avec la touche SET.
2. Appuyer sur la touche SET jusqu'à ce que le voyant du bas s'allume (environ 7 s). Le voyant du bas reste allumé.
3. Appuyer sur la touche de commande à laquelle un code secondaire doit être attribué.
4. Taper un code secondaire et valider avec la touche SET. Le voyant du bas s'éteint puis se rallume.
5. Taper à nouveau ce code et valider avec la touche SET. Le voyant du bas s'éteint.
6. Pour vérifier la validité du code secondaire :
 - attendre 30 s le verrouillage automatique du Digipad (ou ouvrir le Digipad et appuyer sur la touche RESET),
 - déverrouiller le Digipad avec le code secondaire,
 - appuyer sur la touche de commande associée à ce code :
 - si le voyant du haut clignote, le code secondaire est valide,
 - si le voyant du bas clignote, le code secondaire n'est pas valide.

6.2. Effacer un code secondaire connu [fig.H]

1. Taper le code principal et valider avec la touche SET.
2. Appuyer sur la touche SET jusqu'à ce que le voyant du bas s'allume (environ 7 s).
3. Appuyer sur la touche de commande à laquelle le code secondaire est attribué.
4. Taper le code secondaire à effacer.
5. Appuyer sur la touche SET jusqu'à ce que le voyant du bas s'éteigne (environ 10 s).

6.3. Effacer tous les codes secondaires [fig.I]

1. Taper le code principal et valider avec la touche SET.
2. Appuyer sur la touche SET jusqu'à ce que le voyant du bas s'allume (environ 7 s).
3. Appuyer sur la touche SET jusqu'à ce que le voyant du bas s'éteigne (environ 10 s).

7. Dépannages

7.1. Aucun mouvement [fig. J]

Le voyant du haut reste éteint => pile usée : la changer.

Le voyant du haut clignote à l'appui => changer le protocole radio sur la touche de commande. [fig. C]

7.2. Code principal oublié et réinitialisation complète [fig. K]

Le Digipad doit être réinitialisé : effacement des mémorisations, retour des codes et du protocole radio en configuration d'usine.

Pour réinitialiser le Digipad :

1. Ouvrir le Digipad avec la clé fournie.
2. Appuyer sur la touche ADR (environ 10 s). Le voyant du haut s'allume pendant l'appui puis les 2 voyants clignotent 7 fois. Le Digipad est réinitialisé.
3. Refermer le Digipad.
4. Recommencer l'installation complète : mémorisations, changement de code principal, etc.

7.3. Erreurs de saisie de code

7.3.1. Début de saisie de code incorrect

Poursuivre en saisissant le bon code et valider avec la touche SET ou appuyer sur une touche de commande. Seuls les derniers chiffres tapés seront pris en compte.

7.3.2. Plusieurs saisies de codes erronés

Le voyant du bas clignote rapidement à l'appui sur n'importe quelle touche.

5 codes erronés différents ont été saisis successivement. Par sécurité, le Digipad est verrouillé pendant 5 min.

Attendre 5 min.

EN Operating principles

The RTS Axovia Digipad is a wireless, wall-mounted control with coded access.

The Digipad enables 2 different motors to be operated with 2 control buttons. It is compatible with all motors, even those manufactured before 2006 (see paragraph 2.2.).

User codes limit the use of the control buttons to authorised persons:

- 1 main code for the 2 control buttons,
- 2 secondary codes for each control button to give partial, brief access to the property (recording secondary codes is optional).

User codes with a choice of 4, 5 or 6 characters, can be composed using numbers 0 to 9 and the letter A.

In the event of a low level of luminosity, the Digipad buttons are fitted with backlighting.

The Digipad is fitted with a 3V, CR 2450 type battery.

Conformity

Somfy hereby declares that this product complies with the essential requirements and other relevant provisions of Directive 1999/5/EC. A Declaration of Conformity is available at the web address www.somfy.com/ce. Suitable for use in EU, CH and NO.

Safety

General information

Always read this installation guide and safety instructions before installing this Somfy product.

Never begin installing without first checking the compatibility of this product with the associated equipment and accessories.

This guide describes how to install, commission and operate this product.

Any usage outside of applications defined by Somfy constitutes non-compliance, and is therefore not covered by the guarantee. In this event, as for all usage not consistent with the instructions given herein, Somfy accepts no responsibility for harm or damage.

Somfy cannot be held responsible for any changes in standards which come into effect after the publication of this guide.

General safety advice

Do not let children play with the control system.

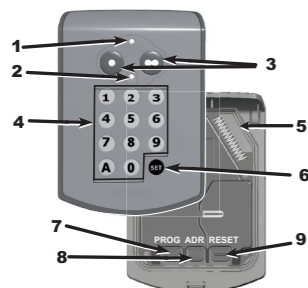
Operating conditions

The product should never be installed close to metal surfaces.

Check the radio range before securing the product. The radio range is limited by the radio appliance control standards.

The use of a radio appliance (e.g. a set of Hi-Fi radio headphones) operating on the same frequency might be detrimental to the product's performance.

Description



| No. | Name | Function |
|-----|-----------------------|--|
| 1 | | |
| 2 | Indicator light | upper Information on the transmission of a radio command |
| | | lower Information on the Digipad status (flashing = locked) |
| 3 | Control buttons | Motor control (1 button per motor) |
| 4 | Alpha-numeric buttons | Entering the code |
| 5 | Aerial | |
| 6 | SET button | Access to programming mode |
| 7 | Buttons | RESET Commissioning the Digipad (for first use) Locking the Digipad |
| | | PROG Memorisation in a blind or roller shutter motor |
| | | ADR Changing the radio (for a motor manufactured before 2006) Resetting the Digipad (restoring factory settings) |
| 9 | | |

1. Commissioning (for first use) [fig.A]

1. Open the Digipad with the key provided.
2. Press the RESET button.
3. Check that the Digipad has been commissioned by pressing on one of the keypad buttons. If the lower indicator light comes on, the Digipad has been commissioned. If it does not come on, press the RESET button again and check that it has been commissioned.

2. Memorising the Digipad

The Digipad works like a standard transmitter (for example a remote control), therefore, the guide for the motor can be used to memorise the Digipad.

2.1. Recommendations

Do not touch the aerial during memorisation operations.

To memorise the Digipad in the electronics of an Axovia motor, place the Digipad on the target during the operation.

The Digipad automatically locks after 30 seconds, therefore, the control button to be memorised in the motor electronics must be pressed before the end of this time delay.

2.2. Memorising the Digipad in a motor manufactured after 2006 [fig.B]

Carry out the operation described on page I or II depending on the motor in question.

After this operation, it is necessary to program the travel for the Axovia, SGS, SGA, SLD motors (begin auto learning with gate leaves in intermediate position to check they start opening).

2.3. Pre-2006 Axovia and Axorn motors [fig.C]

In 2006, Somfy changed its radio protocol for gate and garage door motors.

The Digipad is compatible with radio protocols from before and after 2006. Each control button can be configured individually.

a) Changing the radio protocol on a control button of the Digipad

1. Enter the main code (000000 on a new or reset Digipad) and confirm with the SET button.
2. Press the ADR button.
3. While the light is flashing (10 s), press the required control button. The radio protocol is changed for this control button on the Digipad.

b) Memorising the Digipad in a pre-2006 motor

1. Enter the main code (000000 on a new or reset Digipad) and confirm with the SET button.
2. Then refer to the remote control memorising instructions in the guide for the Axovia or Axorn pre-2006 motor. For other pre-2006 motors, please consult us.

Tip [fig.D]

To find out the radio protocol of a button, enter the main code and press and hold the button (20 seconds).

If the upper light flashes for 10 seconds then:

- turns off => the radio protocol is post-2006,
- stays on => the radio protocol is pre-2006.

3. Changing the main code [fig.E]

By default, the main code is 000000 on a new Digipad.

To change the main code:

1. Enter the main code and confirm with the SET button.
2. Press the SET button until the lower light turns on (approximately 7 seconds). The lower light remains on.
3. Enter the chosen replacement code and confirm with the SET button. The lower light will turn off then come on again.
4. Enter the code again and confirm with the SET button. The lower light will turn off.

The main code is recorded.

4. Using the Digipad

The controls are only active if the control buttons are unlocked.

4.1. Unlocking

The main code allows the 2 control buttons to be unlocked to allow control of 2 motors.

A secondary code allows one control button to be unlocked at a time.

4.2. Locking

The Digipad locks automatically 30 seconds after a control button is last pressed.

4.3. Using the Digipad

1. Enter the main or secondary code.
2. Press the control button of the motor to be actuated. The upper light will flash.

Successive presses of the same control button will lead to the following movements of the motor: **Open, Stop, Close, Stop, Open, etc.**

For gate or garage door motors equipped with total or partial opening function, if programmed, each control button allows operation of partial (short press < 1 second) or total (long press > 2 seconds) opening.

5. Mounting the Digipad [fig.F]

Before mounting the Digipad, check it operates correctly from its intended mounting location.

1. Stick the neoprene seal to the back of the Digipad.
2. Hold the base of the Digipad against the wall and mark the drilling holes.
3. Mount the Digipad base to the wall.
4. Close the Digipad.

6. Secondary codes

Allocation of a secondary code to a control button makes it possible to authorise partial access to the property (for example, by allocating the secondary code to the control button for the gate of the property). Access authorisation can be temporary as the secondary code can be cleared by the owner at any time.

6.1. Programming a secondary code [fig.G]

1. Enter the main code and confirm with the SET button.
2. Press the SET button until the lower light turns on (approximately 7 seconds). The lower light remains on.
3. Press the control button to which a secondary code must be allocated.
4. Enter a secondary code and confirm with the SET button. The lower light will turn off then come on again.
5. Enter the code again and confirm with the SET button. The lower light will turn off.
6. To check the validity of the secondary code:
 - wait for 30 seconds for automatic locking of the Digipad (or open the Digipad and press the RESET button),
 - unlock the Digipad with the secondary code,
 - press the control button associated with this code.
 - if the upper light flashes, the secondary code is correct,
 - if the lower light flashes, the secondary code is incorrect. Restart the programming procedure for a secondary code.

6.2. Clearing a known secondary code [fig.H]

1. Enter the main code and confirm with the SET button.
2. Press the SET button until the lower light turns on (approximately 7 seconds).
3. Press the control button to which the secondary code is allocated.
4. Enter the secondary code to be cleared.
5. Press the SET button until the lower light turns off (approximately 10 seconds).

6.3. Clearing all secondary codes [fig.I]

1. Enter the main code and confirm with the SET button.
2. Press the SET button until the lower light turns on (approximately 7 seconds).
3. Press the SET button until the lower light turns off (approximately 10 seconds).

7. Repairs

7.1. No movement

The upper light stays off => worn battery: replace it. [fig. J]

The upper light flashes when a control button is pressed => change the radio protocol of the control button. [fig. C]

7.2. Main code forgotten and full reset [fig. K]

The Digipad must be reset: stored settings cleared, codes and radio protocol reset to factory settings.

To reset the Digipad:

1. Open the Digipad with the key provided.
2. Press the ADR button (approximately 10 seconds). The upper light will come on when the button is pressed and then the 2 lights will flash 7 times. The Digipad is reset.
3. Close the Digipad.
4. Repeat the full installation procedure: programming, changing main code, etc.

7.3. Code entry errors

7.3.1. Beginning of code entry incorrect

Continue by entering the correct code and confirm with the SET button or press a control button. Only the last digits entered will be taken into account.

7.3.2. Several incorrect code entries

The lower light flashes quickly whenever any button is pressed.

5 different incorrect codes have been entered successively. As a safety measure, the Digipad will remain locked for 5 minutes.

Wait 5 minutes.

DE Funktionsweise

Das RTS Funk-Digipad ist eine schnurlose Wandbedieneinheit mit Codedzugang.

Mit dem Digipad können 2 verschiedene Antriebe über 2 Bedientasten gesteuert werden. Es ist mit allen Antrieben kompatibel, auch mit denen, die vor 2006 gebaut wurden (siehe Abschnitt 2.2.).

Die Benutzercodes beschränken den Zugriff auf die Bedientasten auf berechnete Personen:

- 1 Hauptcode für die 2 Bedientasten,
- 2 Sekundär-codes für jede Bedientaste, um nur begrenzt und vorübergehend Einlass zu gewähren (die Speicherung von Sekundär-codes ist optional).

Die wahlweise aus 4, 5 oder 6 Zeichen bestehenden Benutzercodes setzen sich aus den Zahlen von 0 bis 9 und dem A zusammen.

Die Tastenbeleuchtung ermöglicht es, das Digipad auch bei geringer Helligkeit zu bedienen.

Das Digipad funktioniert mit einer 3V-Batterie, Typ CR 2450.

Konformitätserklärung

Hiermit erklärt Somfy, dass das Gerät den wichtigsten Anforderungen und anderen maßgeblichen Bestimmungen der Richtlinie 1999/5/EG entspricht. Die Konformitätserklärung ist unter der Internetadresse www.somfy.com/ce verfügbar. Verwendbar in der EU, der Schweiz und Norwegen. Sicherheitshinweise

Sicherheitshinweise

Allgemeines

Lesen Sie unbedingt diese Montageanleitung und die Sicherheitshinweise bevor Sie mit der Installation dieses Somfy-Produkts beginnen.

Vor der Montage muss die Kompatibilität dieses Produkts mit den dazugehörigen Ausrüstungs- und Zubehörteilen geprüft werden.

Diese Anleitung beschreibt die Installation, die Inbetriebnahme und die Bedienung dieses Produkts.

Jede Verwendung, die nicht dem von Somfy bestimmten Anwendungsbereich entspricht, gilt als nicht bestimmungsgemäß. Im Falle einer nicht bestimmungsgemäßen Verwendung, wie auch bei Nicht-Befolgung der Hinweise in dieser Anleitung, entfällt die Haftung und Gewährleistungspflicht von Somfy.

Somfy kann für Norm- und Standardänderungen, die nach Veröffentlichung dieser Anleitung vorgenommen wurden, nicht zur Verantwortung gezogen werden.

Allgemeine Sicherheitshinweise

lassen Sie Kinder nicht mit dem Bediensystem spielen.

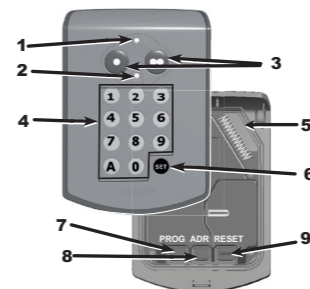
Installationsbedingungen

Installieren Sie das Produkt nie in der Nähe von Metalloberflächen.

Kontrollieren Sie die Funkreichweite, bevor Sie das Produkt festschrauben. Die Funkreichweite wird durch die Regulierungsnormen für Funkgeräte eingeschränkt.

Die Verwendung von Funkgeräten (z.B. eines HiFi-Funkkopfhörers) mit derselben Frequenz kann die Leistungen des Produkts einschränken.

Beschreibung



| Nr. | Name | Funktion |
|-----|------------------------|---|
| 1 | | |
| 2 | Kontrollleuchte | oben Information zur Absendung eines Funkbefehls |
| | | unten Information zum Zustand des Digipad (Blinken = verriegelt) |
| 3 | Bedientasten | Antriebsbedienung (1 Taste pro Antrieb) |
| 4 | Alphanumerische Tasten | Code-Eingabe |
| 5 | Antenne | |
| 6 | SET-Taste | Zugang zum Programmierungsmodus |
| 7 | Buttons | RESET Inbetriebnahme des Digipad (bei der ersten Nutzung) Sperrung des Digipad |
| | | PROG Speicherung eines Markisen- bzw. Rollladenantriebs |
| 9 | Tasten | ADR Änderung der Funkfrequenz (bei Antrieben, die vor 2006 gebaut wurden) Rücksetzung der Einstellungen des Digipads auf Werkseinstellungen |

1. Erste Inbetriebnahme [Abb.A]

1. Öffnen Sie das Digipad mit dem mitgelieferten Schlüssel.
2. Drücken Sie die RESET-Taste.
3. Überprüfen Sie, ob das Digipad eingeschaltet ist, indem Sie auf eine Taste der Tastatur drücken. Leuchtet die untere Kontrollleuchte auf, ist das Digipad eingeschaltet. Leuchtet Sie nicht auf, drücken Sie erneut auf die RESET-Taste und überprüfen Sie, ob es eingeschaltet ist.

2. Einlernen des Digipads

Das Digipad funktioniert wie ein herkömmlicher Funksender (z.B. eine Fernbedienung); die Betriebsanleitung des Antriebs kann somit zum Einlernen des Digipads verwendet werden.

2.1. Empfehlungen

Die Antenne während des Einlernvorgangs nicht berühren.

Im Falle des Antriebs Axovia, das Digipad während des Einlernvorgangs auf dem Zielobjekt platzieren.

Da die automatische Sperre des Digipads nach 30 Sek. aktiv wird, muss vor Ablauf dieser Zeit auf die zu programmierende Bedientaste gedrückt werden.

2.2. Einlernen des Digipads bei Antrieben die nach 2006 gebaut wurden [Abb.B]

Befolgen Sie, je nach Motor, die Anweisungen auf Seite I bzw. II.

Nach diesem Vorgang müssen für folgende Motoren die Laufwege eingelernt werden Axovia, SGS, SGA, SLD (Lernvorgang mit halböffnen der Torflügel beginnen, um den Startvorgang in geöffnete Stellung zu überprüfen).

2.3. Antriebe Axovia und Axorn, Baujahr vor 2006 [Abb.C]

2006 hat Somfy das Funkprotokoll für Garten- und Garagentorantriebe geändert.

Das Digipad ist mit den vor und nach 2006 gültigen Funkprotokollen kompatibel. Jede Bedientaste kann individuell programmiert werden.

a) Änderung des Funkprotokolls für eine Bedientaste des Digipads

1. Geben Sie den Hauptcode ein (000000 auf einem neuen Digipad oder nach einem Reset) und bestätigen Sie mit der SET-Taste.
2. Drücken Sie die ADR-Taste.
3. Drücken Sie auf die gewünschte Bedientaste, solange die Kontrollleuchte blinkt (10 Sek.). Das Funkprotokoll wird für diese Bedientaste des Digipads geändert.

b) Einlernen des Digipads bei Antrieben die vor 2006 gebaut wurden

1. Geben Sie den Hauptcode ein (000000 auf einem neuen Digipad oder nach einem Reset) und bestätigen Sie mit der SET-Taste.
2. Siehe dann die Anweisungen zum Einlernen von Funksendern in den Anleitungen der Antriebe Axovia bzw. Axorn, Baujahr vor 2006. Bei allen anderen Antrieben mit einem Baujahr vor 2006, wenden Sie sich bitte an uns.

Tip [Abb.D]

Um zu erfahren, welches Funkprotokoll für eine Taste eingestellt ist, den Hauptcode eingeben und die Taste 20 Sek. gedrückt halten.

Wenn die obere Kontrollleuchte 10 Sek. blinkt und dann:

- erlischt => nach 2006 gültiges Funkprotokoll,
- weiterhin leuchtet => vor 2006 gültiges Funkprotokoll.

3. Änderung des Hauptcodes [Abb.E]

Bei einem neuen Digipad ist standardmäßig der Hauptcode 000000 eingestellt.

Um den Hauptcode zu ändern:

1. Geben Sie den Hauptcode ein und bestätigen Sie mit der SET-Taste.
2. Drücken Sie auf die SET-Taste, bis die untere Kontrollleuchte aufleuchtet (ca. 7 Sek.). Die untere Kontrollleuchte bleibt an.
3. Geben Sie einen Code Ihrer Wahl ein und bestätigen Sie mit der SET-Taste. Die untere Kontrollleuchte erlischt und leuchtet dann wieder auf.
4. Geben Sie erneut den gewünschten Code ein und bestätigen Sie mit der SET-Taste. Die untere Kontrollleuchte erlischt.

Der neue Hauptcode ist gespeichert.

4. Bedienung des Digipad

Die Bedienelemente sind erst nach Freigabe der Bedientasten aktiv.

4.1. Freigabe

Mit dem Hauptcode können die 2 Bedientasten entsperrt werden, um die Steuerung von zwei Antrieben zu ermöglichen. Ein Sekundär-codes ermöglicht es, nur eine Bedientaste auf einmal zu entsperren.

4.2. Tastensperre

Die Tasten des Digipad werden 30 Sek. nach der letzten Betätigung einer Bedientaste automatisch gesperrt.

4.3. Bedienung des Digipad

1. Geben Sie den Haupt- oder Sekundär-codes ein.
2. Drücken Sie auf die Bedientaste des betreffenden Antriebs. Die obere Kontrollleuchte blinkt.

Auf mehrfaches Drücken ein und derselben Taste reagiert der Antrieb wie folgt: **Öffnen, Stopp, Schließen, Stopp, Öffnen ...**

Bei Garten- oder Garagentorantrieben, die über eine Voll- oder Teilöffnungsfunktion verfügen, ermöglicht jede Taste, bei

entsprechender Programmierung, die Teilöffnung (kurzes Drücken < 1 Sek.) oder die Vollöffnung (langes Drücken > 2 Sek.) des Tores.

5. Anbringung des Digipad [Abb.F]

Überprüfen Sie, bevor Sie es anbringen, ob das Digipad an der für die Montage vorgesehenen Stelle richtig funktioniert.

1. Kleben Sie die Neoprendichtung auf die Rückseite des Digipads.
2. Halten Sie den Boden des Digipads an der Wand an und markieren Sie die Bohrlöcher.
3. Befestigen Sie den Boden des Digipads an der Wand.
4. Schließen Sie das Digipad wieder.

6. Sekundär-codes

Durch die Zuweisung eines Sekundär-codes, kann der Zugang auf nur einen Teil des Grundstücks beschränkt werden (z.B. indem der Bedientaste des Gartentores ein Sekundär-codes zugewiesen wird). Die Zutrittsberechtigung kann zeitlich begrenzt werden, da der Sekundär-codes jederzeit durch den Besitzer gelöscht werden kann.

6.1. Speichern eines Sekundär-codes [Abb.G]

1. Geben Sie den Hauptcode ein und bestätigen Sie mit der SET-Taste.
2. Drücken Sie auf die SET-Taste, bis die untere Kontrollleuchte aufleuchtet (ca. 7 Sek.). Die untere Kontrollleuchte bleibt an.
3. Drücken Sie auf die Bedientaste, der ein Sekundär-codes zugewiesen werden soll.
4. Geben Sie den Sekundär-codes ein und bestätigen Sie mit der SET-Taste. Die untere Kontrollleuchte erlischt und leuchtet dann wieder auf.
5. Geben Sie erneut den gewünschten Code ein und bestätigen Sie mit der SET-Taste. Die untere Kontrollleuchte erlischt.
6. Um die Gültigkeit des Sekundär-codes zu überprüfen:
 - warten Sie 30 Sek., bis die automatische Sperre des Digipad aktiv ist (oder öffnen Sie das Digipad und drücken Sie auf die RESET-Taste),
 - entsperren Sie das Digipad mit dem Sekundär-codes,
 - drücken Sie auf die Taste, der der Code zugewiesen wurde:
 - blinkt die obere Kontrollleuchte, ist der Sekundär-codes gültig,
 - blinkt die untere Kontrollleuchte, ist der Sekundär-codes nicht gültig. Beginnen Sie erneut den Vorgang zur Speicherung eines Sekundär-codes.

6.2. Löschen eines bekannten Sekundär-codes

1. Geben Sie den Hauptcode ein und bestätigen Sie mit der SET-Taste.
2. Drücken Sie auf die SET-Taste, bis die untere Kontrollleuchte aufleuchtet (ca. 7 Sek.).
3. Drücken Sie auf die Bedientaste, der der Sekundär-codes zugewiesen wurde.
4. Geben Sie den zu löschenden Sekundär-codes ein.
5. Drücken Sie auf die SET-Taste, bis die untere Kontrollleuchte erlischt (ca. 10 Sek.).

6.3. Löschen aller Sekundär-codes [Abb.I]

1. Geben Sie den Hauptcode ein und bestätigen Sie mit der SET-Taste.
2. Drücken Sie auf die SET-Taste, bis die untere Kontrollleuchte aufleuchtet (ca. 7 Sek.).
3. Drücken Sie auf die SET-Taste, bis die untere Kontrollleuchte erlischt (ca. 10 Sek.).

7. Problembehebungen

7.1. Keine Bewegung

Die obere Kontrollleuchte bleibt aus => Batterie leer: Batterie austauschen. [Abb. J]

Bei Betätigung blinkt die obere Kontrollleuchte => das Funkprotokoll für die Bedientaste ändern. [Abb. C]

7.2. Hauptcode vergessen und vollständiges Reset [Abb. K]

Die Einstellungen des Digipad müssen zurückgesetzt werden: Löschung der Programmierung, Rückkehr zu den werkseitig eingestellten Codes und Funkprotokoll.

Für ein Reset des Digipads:

1. Öffnen Sie das Digipad mit dem mitgelieferten Schlüssel.
2. Drücken Sie auf die ADR-Taste (ca. 10 Sek.). Die obere Kontrollleuchte leuchtet während der Betätigung auf, danach blinken beide Kontrollleuchten 7 Mal. Der Reset wurde durchgeführt.
3. Das Digipad wieder schließen.
4. Beginnen Sie erneut mit der Installation: Programmierungen, Änderung des Haupt-codes, etc.

7.3. Fehler bei der Code-Eingabe

7.3.1. Anfang des eingegebenen Codes falsch

Fahren Sie fort, indem Sie den richtigen Code eingeben und bestätigen Sie mit der SET-Taste oder drücken Sie auf eine Bedientaste. Es werden nur die Zahlen, die zuletzt eingegeben wurden, berücksichtigt.

7.3.2. Wiederholte falsche Code-Eingaben

Die untere Kontrollleuchte blinkt schnell, wenn eine der Tasten gedrückt wird.
5 verschiedene falsche Codes wurden nacheinander eingegeben. Zur Sicherheit wird das Digipad 5 Min. lang gesperrt.
5 Min. warten.

Principes van de werking

De Digipad radio RTS is een draadloze wandbediening met toegangscode.

De Digipad kan met 2 bedieningstoetsen 2 motoren afzonderlijk aansturen. Hij is compatibel met alle motoren, zelfs die van vóór 2006 (zie paragraaf 2.2.).

Dankzij gebruikerscodes kunnen alleen bevoegde personen de toetsen gebruiken:

- 1 hoofdcodes voor de 2 bedieningstoetsen,
- 2 secundaire codes per bedieningstoets geven gedeeltelijk en tijdelijk toegang tot het eigendom (het opslaan van secundaire codes is optioneel).

De gebruikerscodes van 4, 5 of 6 tekens, naar keuze, worden samengesteld met de cijfers van 0 t/m 9 en de A. De toetsen van de Digipad zijn verlicht voor gebruik in het donker.

De Digipad werkt met een batterij van 3 V, type CR 2450.

Conformiteit

Somfy verklaart met deze af te verklaren dat het in overeenstemming is met de vereisten van de Europese Richtlijn 1999/5/CE. De af te verklaren is beschikbaar op internetadressen www.somfy.com/ce. Kan gebruikt in UE, CH en NO.

Veiligheid

Algemeen

Lees altijd deze installatiegids en de bijgevoegde veiligheidsvoorschriften voordat u begint met de installatie van dit Somfy product.

Vóór installatie moet gecontroleerd worden of dit product compatibel is met de aanwezige apparatuur en accessoires.

Deze handleiding geeft instructies voor het installeren, het in bedrijf stellen en het gebruik van dit product.

Elk gebruik buiten het door Somfy bepaalde toepassingsgebied is niet conform. Hierdoor is door het negeren van de instructies in deze handleiding, vervalt iedere aansprakelijkheid en garantie van Somfy.

Somfy is niet aansprakelijk voor veranderingen van normen en standaards die van kracht zijn geworden na publicatie van deze handleiding.

Algemene veiligheidsvoorschriften

Laat kinderen niet met het bedieningssysteem spelen.

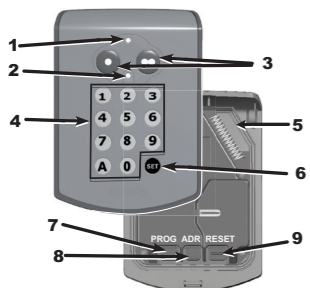
Gebruiksomstandigheden

Plaats het product nooit in de buurt van metalen oppervlakken.

Controleer het draadloze bereik voordat u het product definitief bevestigt. Het draadloze bereik wordt beperkt door de regelgeving inzake draadloze apparaten.

Het gebruik van een draadloos apparaat (bijvoorbeeld een draadloze hifi hoofdtelefoon) dat op dezelfde frequentie werkt kan de prestaties van het product negatief beïnvloeden.

Beschrijving



| Nr. | Naam | Functie |
|-----|-----------------------|---|
| 1 | boven | Informatie over de verzending van een radiocommando |
| 2 | Lampje onder | Informatie over de status van de Digipad (knipperend = vergrendeld) |
| 3 | Bedieningstoetsen | Bediening van de motor (1 toets per motor) |
| 4 | Alfanumerieke toetsen | Invoeren van de code |
| 5 | Antenne | |
| 6 | SET-toets | Toegang tot de programmamode |
| 7 | RESET | In bedrijf stellen van de Digipad (voor een 1e gebruik) Vergrendelen van de Digipad |
| 8 | PROG | Inlezen van een motor voor een zonnenscherm of rolluik |
| 9 | Toetsen ADR | Veranderen van het radiosignaal (voor een motor van vóór 2006) Resetten van de Digipad (terug naar de fabrieksconfiguratie) |

1. In bedrijf stellen (voor een 1e gebruik) [fig.A]

1. Open de Digipad met de meegeleverde sleutel.
2. Druk op de RESET-toets.
3. Controleer of de Digipad in bedrijf is gesteld door op een toets van het toetsenbord te drukken. Als het onderste lampje oplicht, is de Digipad in bedrijf gesteld. Als het niet oplicht, druk dan opnieuw op de RESET-toets en controleer de inbedrijfstelling.

2. Inlezen van de Digipad

De Digipad werkt als een klassieke zender (bijvoorbeeld een afstandsbediening), gebruik daarom de handleiding van de motor voor het inlezen van de Digipad.

2.1. Voorschriften

Raak de antenne niet aan tijdens het inlezen. Leg de Digipad bij het inlezen van een Axovia-motor op de ontvanger. Omdat de Digipad zich automatisch vergrendelt na 30 s, moet u voordat deze tijd verstreken is, op de inleesttoets van de ontvanger van de motor drukken.

2.2. Inlezen van de Digipad op een motor van na 2006 [fig.B]

Voer de handelingen uit die staan op pagina I of II naargelang de betreffende motor.

Na deze handelingen, moeten de bewegingen van de motoren worden ingelezen: Axovia, SGS, SGA, SLD (begin het inlezen met half geopende hekken voor het controleren van het starten van het openen).

2.3. Axovia- en Axorn-motoren van vóór 2006 [fig.C]
In 2006 heeft Somfy het radioprotocol voor motoren van hekken en garagedeuren gewijzigd.

De Digipad is compatibel met de radioprotocolen van voor en na 2006. Elke bedieningstoets kan apart worden geconfigureerd.

a) Veranderen van het radioprotocol op een bedieningstoets van de Digipad

1. Toets de hoofdcodes in (000000 op een nieuwe of geresette Digipad) en bevestig deze met de SET-toets.
2. Druk op de ADR-toets.
3. Druk tijdens het knipperen van het lampje (10 s) op de gewenste bedieningstoets. Het radioprotocol is gewijzigd voor deze bedieningstoets van de Digipad.

b) Inlezen van de Digipad op een motor van vóór 2006

1. Toets de hoofdcodes in (000000 op een nieuwe of geresette Digipad) en bevestig deze met de SET-toets.
2. Raadpleeg de instructies voor het inlezen van zenders in de handleiding van de Axovia- of Axorn-motor van vóór 2006. Neem contact op met ons voor de andere motoren van vóór 2006.

Tip

Om het radioprotocol van een toets te zien, toetst u de hoofdcodes in en drukt u lang (20 s) op de toets.

Als het bovenste lampje 10 s knippert en daarna:

- dooft => het radioprotocol is van na 2006,
- blijft branden => het radioprotocol is van vóór 2006.

3. Veranderen van de hoofdcodes [fig.E]

De standaard hoofdcodes is 000000 op een nieuwe Digipad.

Om de hoofdcodes te veranderen:

1. Toets de hoofdcodes in en bevestig deze met de SET-toets.
2. Druk op de SET-toets tot het onderste lampje oplicht (ongeveer 7 s). Het onderste lampje blijft branden.
3. Toets de door u gekozen hoofdcodes in en bevestig deze met de SET-toets. Het onderste lampje gaat uit en weer aan.
4. Toets deze code nogmaals in en bevestig deze met de SET-toets. Het onderste lampje gaat uit.

De hoofdcodes is opgeslagen.

4. Gebruiken van de Digipad

De commando's zijn pas actief als de bedieningstoetsen zijn ontgrendeld.

4.1. Ontgrendeling

Met de hoofdcodes worden de 2 bedieningstoetsen ontgrendeld om de 2 motoren te kunnen bedienen. Met een secundaire code kan één bedieningstoets worden ontgrendeld.

4.2. Vergrendeling

De Digipad vergrendelt zich automatisch 30 s na de laatste druk op een bedieningstoets.

4.3. Gebruiken van de Digipad

1. Toets de hoofdcodes of de secundaire code in.
2. Druk op de bedieningstoets van de te gebruiken motor. Het bovenste lampje knippert.

Door het achtereenvolgens drukken op dezelfde bedieningstoets werkt de motor als volgt: **Openen, Stop, Sluiten, Stop, Openen ...**

Voor motoren van een hek of een garagedeur met een functie voor het geheel of gedeeltelijk openen en als deze functie is geprogrammeerd, zorgt elke bedieningstoets voor het gedeeltelijk openen (korte druk < 1 s) of geheel openen (lange druk > 2 s).

5. Bevestigen van de Digipad [fig.F]

Controleer voordat u de Digipad bevestigt, of deze goed werkt vanaf de plaats waar u hem wilt bevestigen.

1. Plak de neopreen afdichting op de achterkant van de Digipad.
2. Houd de grondplaat van de Digipad tegen de muur en markeer de boorgaten.
3. Bevestig de grondplaat van de Digipad aan de muur.
4. Sluit de Digipad.

6. Secundaire codes

Door het toewijzen van een secundaire code aan een bedieningstoets kan hiermee een gedeelte van het eigendom geopend worden (bijvoorbeeld door de secundaire code toe te wijzen aan het toegangshek). De toestemming voor de toegang is tijdelijk, de eigenaar kan de secundaire code op elk gewenst moment wissen.

6.1. Opslaan van een secundaire code [fig.G]

1. Toets de hoofdcodes in en bevestig deze met de SET-toets.
2. Druk op de SET-toets tot het onderste lampje oplicht (ongeveer 7 s). Het onderste lampje blijft branden.
3. Druk op de bedieningstoets waaraan een secundaire code moet worden toegevoegd.
4. Toets een secundaire code in en bevestig deze met de SET-toets. Het onderste lampje gaat uit en weer aan.
5. Toets deze code nogmaals in en bevestig deze met de SET-toets. Het onderste lampje gaat uit.
6. Om de geldigheid van de secundaire code te controleren:

- wacht 30 s tot de Digipad automatisch vergrendelt (of open de Digipad en druk op de RESET-toets).
- ontgrendel de Digipad met de secundaire code.
- druk op de bij deze code behorende toets:
 - als het bovenste lampje knippert, is de secundaire code geldig.
 - als het onderste lampje knippert, is de secundaire code niet geldig. Voer het opslaan van een secundaire code opnieuw uit.

6.2. Wissen van een bekende secundaire code [fig.H]

1. Toets de hoofdcodes in en bevestig deze met de SET-toets.
2. Druk op de SET-toets tot het onderste lampje oplicht (ongeveer 7 s).
3. Druk op de bedieningstoets waaraan de secundaire code is toegevoegd.
4. Toets de te wissen secundaire code in.
5. Druk op de SET-toets tot het onderste lampje dooft (ongeveer 10 s).

6.3. Wissen van alle secundaire codes [fig.I]

1. Toets de hoofdcodes in en bevestig deze met de SET-toets.
2. Druk op de SET-toets tot het onderste lampje oplicht (ongeveer 7 s).
3. Druk op de SET-toets tot het onderste lampje dooft (ongeveer 10 s).

7. Verhelen van storingen

7.1. Geen enkele beweging

Het bovenste lampje blijft uit => batterij te leeg. [fig. J]

Het bovenste lampje knippert bij het indrukken => verander het radioprotocol van de bedieningstoets. [fig. C]

7.2. Hoofdcodes vergeten en compleet resetten [fig. K]

De Digipad moet worden gereset: wissen van de inlezingen, teruggaan naar de codes en het radioprotocol van de fabrieksconfiguratie.

Om de Digipad te resetten:

1. Open de Digipad met de meegeleverde sleutel.
2. Druk op de ADR-toets (ongeveer 10 s). Het bovenste lampje licht op tijdens het indrukken en daarna knipperen de 2 lampjes 7 keer. De Digipad is gereset.
3. Sluit de Digipad.
4. Voer de complete installatie opnieuw uit: inlezingen, veranderen van de hoofdcodes, enz.

7.3. Fouten bij het invoeren van de code

7.3.1. Begin van de ingevoerde code incorrect

Ga verder door de goede code in te voeren en te bevestigen met de SET-toets of te drukken op een bedieningstoets. Alleen de laatste ingevoerde cijfers worden verworpt.

7.3.2. Verschillende verkeerde codes ingevoerd

Het onderste lampje knippert snel bij het indrukken van ongeacht welke toets.

5 verschillende verkeerde codes zijn na elkaar ingevoerd. Voor de veiligheid wordt de Digipad gedurende 5 minuten vergrendeld.

Wacht 5 minuten.

Principios de funcionamiento

El Digipad radio RTS es un control mural de acceso codificado inalámbrico.

El Digipad permite gestionar dos motores distintos gracias a dos teclas de control. Es compatible con todos los motores, incluso los anteriores a 2006 (cf. apartado 2.2.).

Los códigos de usuario restringen el uso de las teclas de control únicamente a las personas autorizadas:

- 1 código principal válido para las dos teclas de control.
- 2 códigos secundarios para cada tecla de control para dar acceso parcial y momentáneo a la propiedad (el registro de códigos secundarios es opcional).

Los códigos de usuario de 4, 5 o 6 caracteres, a elegir, se marcan con las cifras del 0 al 9 y la letra A.

El Digipad incorpora una función de retroiluminación de las teclas en caso de luminosidad escasa.

El Digipad funciona con una pila de 3 V tipo CR 2450.

Conformidad

Por la presente, Somfy declara que el aparato cumple con los requisitos básicos y todas las disposiciones aplicables de la Directiva 1999/5/CE. La pertinente declaración de conformidad puede encontrarse en Internet en la dirección: www.somfy.com/ce. En vigor en la UE, Suiza y Noruega.

Seguridad

Aspectos generales

Lea siempre la presente guía de instalación y las instrucciones de seguridad antes de empezar la instalación de este producto Somfy.

Antes de su utilización, compruebe la compatibilidad de este producto con los equipos y accesorios asociados. Esta guía describe la instalación, la puesta en marcha y el funcionamiento del producto.

Cualquier uso diferente del ámbito de aplicación definido por Somfy se considera un uso inadecuado. Esto conllevará, al igual que cualquier otra inobservancia de las instrucciones que figuran en este manual, la exclusión de responsabilidad y la anulación de la garantía por parte de Somfy.

Somfy no podrá ser considerada responsable de los cambios de normas y estándares producidos después de la publicación de la presente guía.

Normas generales de seguridad

No deje que los niños jueguen con el sistema de control.

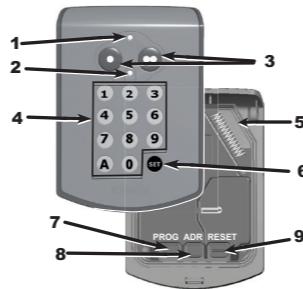
Condiciones de uso

El producto no debe instalarse jamás cerca de superficies metálicas.

Compruebe el alcance del radiocontrol antes de colocar el producto. El alcance del radiocontrol está limitado por las normativas que regulan los dispositivos de radio.

El uso de un dispositivo de radio (por ejemplo un casco de radio de alta fidelidad) que utilice la misma frecuencia podría reducir el rendimiento del producto.

Descripción



| N.º | Nombre | Cargo |
|-----|----------------------|--|
| 1 | superior | Información sobre la emisión de un control de radio |
| 2 | Indicador inferior | Información sobre el estado del Digipad (parpadea = bloqueado) |
| 3 | Teclas de control | Control de motor (1 tecla por motor) |
| 4 | Teclas alfanuméricas | Introducción del código |
| 5 | Antena | |
| 6 | Tecla SET | Acceso al modo programación |
| 7 | RESET | Puesta en servicio del Digipad (para la primera utilización) Bloqueo del Digipad |
| 8 | Teclas PROG | Memorización de un motor para toldo o persiana enrollable |
| 9 | ADR | Cambio de radio (para un motor anterior a 2006) Reincialización del Digipad (volver a la configuración de fábrica) |

1. Puesta en servicio (para la primera utilización) [fig. A]

1. Abra el Digipad con la llave suministrada.
2. Pulse la tecla RESET.
3. Compruebe que el Digipad esté operativo pulsando una tecla del teclado. Si se enciende el indicador inferior, el Digipad está operativo. Si no se enciende, pulse de nuevo la tecla RESET y compruebe que está operativo.

2. Cómo memorizar el Digipad

El Digipad funciona como un emisor clásico (por ejemplo un telemando), por lo que se puede usar la guía del motor para memorizar el Digipad.

2.1. Recomendaciones

No toque la antena durante las operaciones de memorización. Para memorizar el Digipad en la electrónica de un motor Axovia, coloque el Digipad en el objetivo durante la operación.

El Digipad se bloquea automáticamente transcurridos 30 s, por lo que la pulsación de la tecla de control que se quiere memorizar en la electrónica del motor se debe realizar antes de que finalice dicho plazo.

2.2. Cómo memorizar el Digipad en un motor posterior a 2006 [fig. B]

Realice la operación descrita en la página I o II según el tipo de motor.

Tras la operación, se requiere un aprendizaje de las carreras para los siguientes motores: Axovia, SGS, SGA, SLD (inicio del aprendizaje con las hojas entreabiertas para comprobar el inicio de apertura).

2.3. Caso de los motores Axovia y Axorn anteriores a 2006 [fig. C]

En 2006, Somfy cambió su protocolo de radio para motores de pódicos y puertas de garaje.

El Digipad es compatible con los protocolos de radio anterior y posterior al 2006. Cada tecla de control puede configurarse individualmente.

a) Cambio de protocolo de radio en una tecla de control del Digipad

1. Introduzca el código principal (000000 en un Digipad nuevo o reinicializado) y acepte pulsando la tecla SET.
2. Pulse la tecla ADR.
3. Mientras parpadea el indicador (10 s), pulse la tecla de control deseada. El protocolo de radio se cambiará para esta tecla de control del Digipad.

b) Memorización del Digipad en el motor anterior a 2006

1. Introduzca el código principal (000000 en un Digipad nuevo o reinicializado) y acepte pulsando la tecla SET.
2. Consulte las instrucciones de memorización de telemandos de la guía del motor Axovia o Axorn anteriores a 2006. Para el resto de motores anteriores a 2006, consúltelos.

Truco [fig. D]

Para saber en qué protocolo de radio está una tecla, introduzca el código principal y realice una pulsación sostenida (20 s) en dicha tecla.

- Si el indicador superior parpadea 10 s y luego:
- se apaga => el protocolo de radio es posterior a 2006,
 - se mantiene encendido => el protocolo de radio es anterior a 2006.

3. Cómo cambiar el código principal [fig. E]

Por defecto, el código principal de un Digipad nuevo es 000000.

Para cambiar el código principal:

1. Introduzca el código principal y acepte pulsando la tecla SET.
2. Pulse la tecla SET hasta que se encienda el indicador inferior (unos 7 s). El indicador inferior se mantiene encendido.
3. Introduzca el código de su elección y acepte pulsando la tecla SET. El indicador inferior se apaga y luego se vuelve a encender.
4. Introduzca de nuevo el código y acepte pulsando la tecla SET. El indicador inferior se apaga.

El código principal está registrado.

4. Cómo usar el Digipad

Los controles sólo están activos si las teclas de control están desbloqueadas.

4.1. Desbloqueo

El código principal permite desbloquear las dos teclas de control para autorizar el control de los dos motores. Un código secundario permite desbloquear una única tecla de control cada vez.

4.2. Bloqueo

El Digipad se bloquea automáticamente transcurridos 30 s desde la última pulsación de una tecla de control.

4.3. Cómo usar el Digipad

1. Introduzca el código principal o secundario.
2. Pulse la tecla de control del motor que se quiere activar. El indicador superior parpadea.

Las pulsaciones sucesivas de una misma tecla de control activan el siguiente funcionamiento del motor: **Apertura, Stop, Cierre, Stop, Apertura ...**

Para los motores de pódicos o de puertas de garaje dotados con una función de apertura total o parcial, si la misma está programada, cada tecla de control permite el funcionamiento en apertura parcial (pulsación breve < 1 s) o total (pulsación larga > 2 s).

5. Fijación del Digipad [fig. F]

Antes de fijar el Digipad, compruebe su buen funcionamiento desde el lugar de fijación previsto.

1. Pegue la junta de neopreno en la parte trasera del Digipad.
2. Apoye la base del Digipad contra la pared y marque los agujeros para los taladros.
3. Fije la base del Digipad a la pared.
4. Vuelva a cerrar el Digipad.

6. Códigos secundarios

La asignación de un código secundario a una tecla de control permite autorizar el acceso sólo a una parte de la propiedad (por ejemplo, asignando el código secundario a la tecla de control del pórtico de la propiedad). La autorización de acceso puede ser temporal, el código secundario puede ser borrado por el propietario en cualquier momento.

6.1. Registro de un código secundario [fig. G]

1. Introduzca el código principal y acepte pulsando la tecla SET.
2. Pulse la tecla SET hasta que se encienda el indicador inferior (unos 7 s). El indicador inferior se mantiene encendido.
3. Pulse la tecla de control a la que quiere asignar el código secundario.
4. Introduzca un código secundario y acepte pulsando la tecla SET. El indicador inferior se apaga y luego se vuelve a encender.
5. Introduzca de nuevo el código y acepte pulsando la tecla SET. El indicador inferior se apaga.
6. Para comprobar la validez del código secundario:
 - espere 30 s a que se produzca el bloqueo automático del Digipad (o abra el Digipad y pulse la tecla RESET).
 - desbloquee el Digipad con el código secundario.
 - pulse la tecla de control asociada a dicho código:
 - si parpadea el indicador superior, el código secundario es válido.
 - si parpadea el indicador inferior, el código secundario no es válido.

6.2. Cómo borrar un código secundario conocido [fig. H]

1. Introduzca el código principal y acepte pulsando la tecla SET.
2. Pulse la tecla SET hasta que se encienda el indicador inferior (unos 7 s).
3. Pulse la tecla de control que tiene asignado el código secundario.
4. Introduzca el código secundario que se quiere borrar.
5. Pulse la tecla SET hasta que se apague el indicador inferior (unos 10 s).

6.3. Cómo eliminar todos los códigos secundarios [fig. I]

1. Introduzca el código principal y acepte pulsando la tecla SET.
2. Pulse la tecla SET hasta que se encienda el indicador inferior (unos 7 s).
3. Pulse la tecla SET hasta que se apague el indicador inferior (unos 10 s).

7. Soluciones

7.1. Ningún movimiento

El indicador superior está apagado => pila gastada: cámbiela. [fig. J]

El indicador superior parpadea al pulsarlo => cambie el protocolo de radio en la tecla de control. [fig. C]

7.2. Código principal olvidado y reinicialización completa [fig. K]

El Digipad se tiene que reinicializar: borrado de las memorizaciones, recuperación de los códigos y el protocolo de radio de la configuración de fábrica.

Para reinicializar el Digipad:

1. Abra el Digipad con la llave suministrada.
2. Pulse la tecla ADR (unos 10 s). El indicador superior se enciende al pulsarlo y los dos indicadores parpadean siete veces. El Digipad se ha reinicializado.
3. Vuelva a cerrar el Digipad.
4. Repita la instalación completa: memorizaciones, cambio del código principal, etc.

7.3. Errores al introducir el código

7.3.1. Principio de introducción del código incorrecto
Siga introduciendo el código correcto y acepte pulsando la tecla SET o pulse una tecla de control. Sólo se tendrán en cuenta las últimas cifras introducidas.

7.3.2. Varias introducciones de códigos erróneas

El indicador inferior parpadea rápidamente al pulsar cualquier tecla.

Se han introducido sucesivamente cinco códigos erróneos. Por seguridad, el Digipad queda bloqueado durante 5 min.

Espere

O Digipad bloqueia-se automaticamente ao fim de 30 s, por conseguinte o botão de comando a memorizar na electrónica do motor deve ser carregado antes do fim deste intervalo.

2.2. Memorizar o Digipad num motor posterior a 2006 [fig.B]

Realizar a operação descrita na página I ou II em função do motor em causa.

Após esta operação, é necessário efectuar uma inicialização dos cursos para os motores Axovia, SGS, SGA, SLD (começo da inicialização batentes entreabertos para verificar o arranque em abertura).

2.3. Caso dos motores Axovia e Axorn anteriores a 2006 [fig.C]

Em 2006, a Somfy mudou o seu protocolo rádio para motores de cancelas de jardim e portas de garagem.

O Digipad é compatível com os protocolos rádio anteriores e posteriores a 2006. Cada botão de comando pode ser configurado individualmente.

a) Mudar o protocolo rádio num botão de comando do Digipad

- Introduzir o código principal (000000 num Digipad novo ou reinicializado) e validar com o botão SET.
- Carregar no botão ADR.
- Enquanto o testemunho estiver a piscar (10 s), carregar no botão de comando pretendido. O protocolo rádio é modificado para este botão de comando do Digipad.

b) Memorizar o Digipad no motor anterior a 2006

- Introduzir o código principal (000000 num Digipad novo ou reinicializado) e validar com o botão SET.
- De seguida, consultar as instruções de memorização de comandos à distância do guia do motor Axovia ou Axorn anterior a 2006. Para os outros motores anteriores a 2006, consulte-nos.

Dicas [fig.D]

Para saber em que protocolo rádio está um botão, introduzir o código principal e carregar prolongadamente (20 s) no botão.

Se o testemunho superior piscar 10 s e, depois:

- se apagar => o protocolo rádio é posterior a 2006,
- continuar aceso => o protocolo rádio é anterior a 2006.

3. Modificar o código principal [fig.E]

Por defeito, o código principal é 000000 num Digipad novo.

Para modificar o código principal:

- Introduzir o código principal e validar com o botão SET.
- Carregar no botão SET até que o testemunho inferior se acenda (aproximadamente 7 s). O testemunho inferior continua aceso.
- Introduzir o código à sua escolha e validar com o botão SET. De seguida, o testemunho inferior apaga-se e depois acende-se novamente.
- Introduzir novamente o código e validar com o botão SET. O testemunho inferior apaga-se.
- O código principal é memorizado.

4. Utilizar o Digipad

Os comandos só estão activos se os botões de comando estiverem desbloqueados.

4.1. Desbloqueamento

O código principal permite desbloquear os 2 botões de comando para autorizar o comando de 2 motores.

Um código secundário permite desbloquear um só botão de comando de cada vez.

4.2. Bloqueamento

O Digipad bloqueia-se automaticamente 30 s após a última pressão num botão de comando.

4.3. Utilizar o Digipad

- Introduzir o código principal ou secundário.
- Carregar no botão de comando do motor a accionar. O testemunho superior começa a piscar.

As pressões sucessivas num mesmo botão de comando desencadeiam o seguinte funcionamento do motor: **Abertura, Paragem, Fecho, Paragem, Abertura...**

Para os motores de cancelas de jardim ou de portas de garagem equipados com uma função de abertura total ou parcial, se estiver programada, cada botão de comando permite o funcionamento em abertura parcial (pressão breve < 1 s) ou total (pressão prolongada > 2 s).

5. Fixar o Digipad [fig.F]

Antes de fixar o Digipad, verificar o seu funcionamento e, em seguida, o alojamento de fixação previsto.

- Colar a junta de neopreno à entrada do Digipad.
- Manter a base do Digipad encostada à parede e marcar os orifícios de furacão.
- Fixar a base do Digipad na parede.
- Voltar a fechar o Digipad.

6. Códigos secundários

A atribuição de um código secundário a um botão de comando permite a autorização do acesso só a uma parte da propriedade (por exemplo atribuindo o código secundário ao botão de comando da cancela de jardim da propriedade). A autorização de acesso pode ser temporária, podendo ser o código

secundário apagado a qualquer momento pelo proprietário.

6.1. Memorizar um código secundário [fig.G]

- Introduzir o código principal e validar com o botão SET.
- Carregar no botão SET até que o testemunho inferior se acenda (aproximadamente 7 s). O testemunho inferior continua aceso.
- Carregar no botão de comando ao qual deve ser atribuído um código secundário.
- Introduzir um código secundário e validar com o botão SET. De seguida, o testemunho inferior apaga-se e depois acende-se novamente.
- Introduzir novamente o código e validar com o botão SET. O testemunho inferior apaga-se.
- Para verificar a validade do código secundário:

- aguardar 30 s pelo bloqueamento automático do Digipad (ou abrir o Digipad e carregar no botão RESET),
- desbloquear o Digipad com o código secundário,
- carregar no botão de comando associado a este código:

- se o testemunho superior começar a piscar, o código secundário é válido,
- se o testemunho inferior começar a piscar, o código secundário não é válido. Repetir o procedimento de memorização de um código secundário.

6.2. Apagar um código secundário conhecido [fig.H]

- Introduzir o código principal e validar com o botão SET.
- Carregar no botão SET até que o testemunho inferior se acenda (aproximadamente 7 s).
- Carregar no botão de comando ao qual é atribuído um código secundário.
- Introduzir o código secundário a apagar.
- Carregar no botão SET até que o testemunho inferior se apague (aproximadamente 10 s).

6.3. Apagar todos os códigos secundários [fig.I]

- Introduzir o código principal e validar com o botão SET.
- Carregar no botão SET até que o testemunho inferior se acenda (aproximadamente 7 s).
- Carregar no botão SET até que o testemunho inferior se apague (aproximadamente 10 s).

7. Desempanagens

7.1. Nenhum movimento

O testemunho superior continua apagado => pila gasta: substituí-la. [fig. J]

O testemunho superior pisca aquando da mudança => mudar o protocolo rádio no botão de comando. [fig. K]

7.2. Código principal esquecido e reinitialização completa [fig. K]

O Digipad deve ser reinitializado: apagamento das memorizações, retorno dos códigos e do protocolo rádio à configuração de fábrica.

Para reinitializar o Digipad:

- Abri o Digipad com a chave fornecida.
- Carregar no botão ADR (aproximadamente 10 s). O testemunho superior acende-se durante a pressão e, depois, os 2 avisadores piscam 7 vezes. O Digipad é reinitializado.
- Voltar a fechar o Digipad.
- Recomeçar a instalação completa: memorizações, mudança de código principal, etc.

7.3. Erros de introdução de código

7.3.1. Início de introdução de código incorrecto
Prosseguir introduzindo o código correcto e validar com o botão SET ou carregar num botão de comando. Só os últimos algarismos introduzidos serão tidos em conta.

7.3.2. Várias introduções de códigos incorrectas

O testemunho inferior pisca rapidamente quando se pressiona os botões.

5 códigos incorrectos diferentes foram introduzidos sucessivamente. Por defeito, o Digipad é bloqueado durante 5 min.

Aguarde 5 min.

EL Αρχές λειτουργίας

To ασύστημα ραδιο-χειριστήρι Digipad είναι ένα επίτοιχο ασύρματο χειριστήριο με κωδικό πρόσβασης.

To Digipad προσφέρει τη δυνατότητα ελέγχου 2 ξεχωριστών μοτέρ με τη χρήση 2 πλήκτρων ελέγχου. Είναι συμβατό με όλα τα μοτέρ, ακόμη και με τα μοτέρ που είναι προγενέστερα του 2006 (βλ. παράγραφο 2.2.).

Υπάρχουν κωδικόι χρηστών που περιορίζουν τη χρήση των πλήκτρων ελέγχου μόνο για τα εξουσιοδοτημένα άτομα:

- 1 πρώτωνών κωδικός που ισχύει για τα 2 πλήκτρα ελέγχου,
- 2 δευτερεύοντες κωδικοί ανά πλήκτρο ελέγχου για μερική και στιγμιαία πρόσβαση στο κτίριο (η αποθήκευση των δευτερευόντων κωδικών είναι προαιρετική).

Οι κωδικόι χρηστών 4, 5 ή 6 χαρακτήρων, κατ'επιλογή, αποτελούνται από τα ψηφία 0 έως 9 και το Α.

To Digipad διαθέτει μια λειτουργία οπισθοφωτισμού των πλήκτρων, σε περίπτωση ασθενούς φωτός. To Digipad λειτουργεί με μια μπαταρία 3V, τύπου CR 2450.

Συμμόρφωση

Με τον παρόν έγγραφο, η Somfy δηλώνει ότι η συσκευή συμμορφώνεται με τις ουσιαστικές απαιτήσεις και τις λοιπές διατάξεις της οδηγίας 1999/5/ΕΕ. Μια δήλωση συμμόρφωσης διατίθεται στην ιστοσελίδα www.somfy.com/ce. Μπορεί να χρησιμοποιηθεί στην ΕΕ, την Βέλγικη και τη Νορβηγία.

Ασφάλεια

Γενικές προφυλάξεις

Διαβάστε πάντοτε αυτό τον οδηγό εγκατάστασης και τις οδηγίες ασφαλείας πριν ξεκινήσετε την εγκατάσταση αυτού του προϊόντος Somfy.

Πριν από οποιαδήποτε εγκατάσταση, ελέγξτε τη συμβατότητα αυτού του προϊόντος με τους σχετικούς εξοπλισμούς και εξαρτήματα.

Το παρόν έγγραφο περιγράφει την εγκατάσταση, τη λειτουργία και τον τρόπο χρήσης αυτού του προϊόντος.

Οποιαδήποτε άλλη χρήση πέραν του τομέα εφαρμογής που έχει ορίσει η Somfy είναι ακατάλληλη. Σε περίπτωση άλλης χρήσης, συνιστάται ότι δεν πρέπει να οι οδηγίες που περιγράφονται στο παρόν έγγραφο, και επιφέρει τον αποκλεισμό οποιασδήποτε ευθύνης και ευθύνης από τη μεριά της Somfy.

Η Somfy δεν θα θεωρηθεί υπεύθυνη για οποιαδήποτε αλλαγή των νόμων και κανονισμών που θα πρωτοπαρουσιασθούν μετά από την έκδοση αυτού του εντύπου.

Γενικές οδηγίες ασφαλείας

Μην επιτρέψετε σε παιδιά να παίρνουν με το σύστημα ελέγχου.

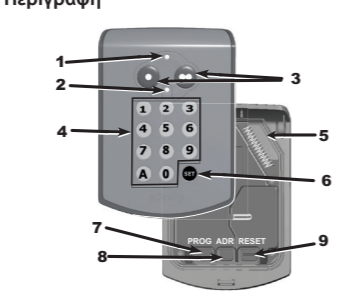
Συνθήκες χρήσης

Μην εγκαθιστάτε ποτέ το προϊόν κοντά σε μεταλλικές επιφάνειες.

Ελέγξτε την ευβέλεια πριν στερεώσετε το προϊόν. Η ευβέλεια περιορίζεται από τους κανονισμούς που διέπουν τις ασύρματες ραδιο-συνακτές.

Η χρήση άλλης ραδιο-συνακτής (για παράδειγμα ασύρματα ακουστικά hi-fi) που χρησιμοποιεί την ίδια συχνότητα μπορεί να μειώσει τις απόδοσεις του προϊόντος.

Περιγραφή



| Αρ. | Όνομασία | Λειτουργία |
|-----|-----------------------|---|
| 1 | επάνω | Πληροφορία εκπομπής ασύρματης εντολής |
| 2 | Ενδεικτικό κάτω | Πληροφορία κατάστασης του Digipad (αναβοσβήνει = κλειδωμένο) |
| 3 | Πλήκτρα ελέγχου | Έλεγχος μοτέρ (1 πλήκτρο ανά μοτέρ) |
| 4 | Αλφαριθμητικά πλήκτρα | Καταχώρηση κωδικού |
| 5 | Κεραία | |
| 6 | Πλήκτρο SET | Πρόσβαση στη λειτουργία προγραμματισμού |
| 7 | RESET | Ενεργοποίηση του Digipad (για 1η χρήση) Κλειδίωμα του Digipad |
| 8 | PROG | Απομνημόνευση ενός μοτέρ ανά στοίρι ή ρολό |
| 9 | Πλήκτρα | Αλλαγή πρωτοκόλλου ραδιοεπικοινωνιών (για μοτέρ προγενέστερο του 2006) Επαναρχικοποίηση του Digipad (επαναφορά εργοστασιακών ρυθμίσεων) |

1. Ενεργοποίηση (για 1η χρήση) [εικ.Α]

- Ανοίξτε το Digipad με το κλειδί που παρέχεται.
- Πιέστε το πλήκτρο RESET.
- Βεβαιωθείτε ότι το Digipad είναι ενεργοποιημένο, πιέζοντας ένα πλήκτρο του τηλεχειριστήριου. Εάν το κώδε ενδεικτικό αναβεί, το Digipad έχει ενεργοποιηθεί. Εάν δεν αναβεί, πιέστε ξανά το πλήκτρο RESET και βεβαιωθείτε ότι ενεργοποιήθηκε.

2. Απομνημόνευση του Digipad

To Digipad λειτουργεί ως κλασικός πομπός (για παράδειγμα ένα τηλεχειριστήριο), συνεπώς μπορεί να χρησιμοποιηθεί ο οδηγός χρήσης του μοτέρ για την απομνημόνευση του Digipad.

2.1. Συστάσεις

Μην αφήσετε την κεραία ενώ λαμβάνουν χώρα οι διαδικασίες απομνημόνευσης.

Για να απομνημόνευσε το Digipad στη μνήμη ενός μοτέρ Axovia, τοποθετήστε το Digipad στο δέκτη κατά τη διαδικασία.

Επειδή το Digipad κλειδώνει αυτόματα μετά από 30 δευτ., το πάτημα του πλήκτρου ελέγχου προς απομνημόνευση στη μνήμη του μοτέρ πρέπει να πραγματοποιηθεί προτού παρέλθει από το χρονικό διάστημα.

2.2. Απομνημόνευση του Digipad σε μοτέρ μεταγενέστερο του 2006 [εικ.Β]

Εφαρμόστε τη διαδικασία που περιγράφεται στη σελίδα I ή II ανάλογα με το μοτέρ που έχετε στη διάθεσή σας.

Μετά από αυτή τη διαδικασία, είναι απαραίτητο να πραγματοποιηθεί εκμάθηση των διαδρομών για τα μοτέρ Axovia, SGS, SGA, SLD (εναρξη της εκμάθησης με το φύλλα μισάνοιγμα για να ελεγχθεί η εκκίνηση ανολοκλήρωτη).

2.3. Περιπτώση των μοτέρ Axovia και Axorn προγενέστερων του 2006 [εικ.С]

To 2006, η Somfy άλλαξε το πρωτόκολλο ραδιοεπικοινωνιών που χρησιμοποιεί στα μοτέρ για αλυσωτές και γκαραζοπορτές.

To Digipad είναι συμβατό με τα πρωτόκολλα ραδιοεπικοινωνιών πριν και μετά το 2006. Κάθε πλήκτρο ελέγχου μπορεί να ρυθμιστεί ξεχωριστά.

α) Αλλαγή πρωτοκόλλου ραδιοεπικοινωνιών σε ένα πλήκτρο ελέγχου του Digipad

- Πληκτρολογήστε τον πρωτεύοντα κωδικό (000000 σε καινούριο ή επαναρχικοποιημένο Digipad) και επικυρώστε με το πλήκτρο SET.
- Πιέστε το πλήκτρο ADR.
- Ενώ το ενδεικτικό αναβοσβήνει (10 δευτ.), πιέστε το πλήκτρο ελέγχου που θέλετε. Το πρωτόκολλο ραδιοεπικοινωνιών αυτού του πλήκτρου ελέγχου του Digipad έχει αλλάξει.

β) Απομνημόνευση το Digipad στο μοτέρ που είναι προγενέστερο του 2006

- Πληκτρολογήστε τον πρωτεύοντα κωδικό (000000 σε καινούριο ή επαναρχικοποιημένο Digipad) και επικυρώστε με το πλήκτρο SET.
- Ναυρέξτε στη συνέχεια στις οδηγίες απομνημόνευσης τηλεχειριστήριων του οδηγού του μοτέρ Axovia ή Axorn που είναι προγενέστερο του 2006. Για άλλα μοτέρ προγενέστερα του 2006, συμβουλευθείτε την εταιρεία μας.

Κόλπο [εικ.Д]

Για να μάθετε το πρωτόκολλο ραδιοεπικοινωνιών ενός πλήκτρου, πληκτρολογήστε τον πρωτεύοντα κωδικό και πιέστε παρατεταμένα (20 δευτ.) το πλήκτρο. Εάν το επάνω ενδεικτικό αναβοσβήνει για 10 δευτ. και μετά:

- σβήνει=>το πρωτόκολλο ραδιοεπικοινωνιών είναι μεταγενέστερο του 2006,
- παράμεινε αναμμένο => το πρωτόκολλο ραδιοεπικοινωνιών είναι προγενέστερο του 2006.

3. Αλλαγή του πρωτεύοντα κωδικού [εικ.Ε]

Από προεπιλογή, ο πρωτεύων κωδικός είναι 000000 σε καινούριο Digipad.

Για να αλλάξετε τον πρωτεύοντα κωδικό:

- Πληκτρολογήστε τον πρωτεύοντα κωδικό και επικυρώστε με το πλήκτρο SET.
- Πιέστε το πλήκτρο SET έως ότου το κάτω ενδεικτικό αναβεί (περίπου 7 δευτ.). Το κάτω ενδεικτικό παραμένει αναμμένο.
- Πληκτρολογήστε τον κωδικό της επιλογής σας και επικυρώστε με το πλήκτρο SET. Το κάτω ενδεικτικό σβήνει και μετά αναβεί ξανά.
- Πληκτρολογήστε ξανά αυτόν τον κωδικό και επικυρώστε με το πλήκτρο SET. Το κάτω ενδεικτικό σβήνει.

Ο πρωτεύων κωδικός έχει καταχωρηθεί.

4. Χρήση του Digipad

Οι εντολές ενεργοποιούνται μόνο εάν τα πλήκτρα ελέγχου είναι ξεκλειδωμένα.

4.1. Ξεκλειδωμα

Ο πρωτεύων κωδικός ελέγχεται να είναι δυνατός ο έλεγχος των 2 μοτέρ.

Ένας δευτερεύων κωδικός δίνει τη δυνατότητα ξεκλειδώματος ενός μόνο πλήκτρου ελέγχου κάθε φορά.

4.2. Κλειδωμα

To Digipad κλειδώνει αυτόματα 30 δευτ. μετά από το τελευταίο πάτημα ενός πλήκτρου ελέγχου.

4.3. Χρήση του Digipad

- Πληκτρολογήστε τον πρωτεύοντα ή το δευτερεύοντα κωδικό.
- Πιέστε το πλήκτρο ελέγχου του μοτέρ που θέλετε να ενεργοποιήσετε. Το επάνω ενδεικτικό αναβοσβήνει.

Με διαδοχικά πατήματα ενός ίδιου πλήκτρου ελέγχου, το μοτέρ περνάει διαδοχικά από τις ακόλουθες λειτουργίες: **Άνοιγμα, Διακοπή, Κλείσιμο, Διακοπή, Άνοιγμα ...**

Για τα μοτέρ αλυσωτές ή γκαραζοπορτές που διαθέτουν λειτουργία ολικού ή μερικού ανοίγματος, εφόσον έχει προγραμματιστεί, κάθε πλήκτρο ελέγχου

δίνει τη δυνατότητα λειτουργίας σε άνοιγμα μερικό (στιγμιαίο πάτημα < 1 δευτ.) ή ολικό (παρατεταμένο πάτημα > 2 δευτ.).

5. Στερέωση του Digipad [εικ.Ф]

Πριν στερεώσετε το Digipad, βεβαιωθείτε ότι λειτουργεί σωστά από τη θέση που θέλετε να το στερεώσετε.

- Κολλήστε την τσιμούχα νεοπρένου στο πίσω μέρος του Digipad.
- Κρατήστε το πίσω μέρος του Digipad πάνω στον τοίχο και σημάδуйте τις τρύπες που πρέπει να ανοιχτούν.
- Στερεώστε το πίσω μέρος του Digipad στον τοίχο.
- Ξανακλείστε το Digipad.

6. Δευτερεύοντες κωδικοί

Η αντιστοίχιση ενός δευτερεύοντα κωδικού σε ένα πλήκτρο ελέγχου δίνει τη δυνατότητα έγκρισης πρόσβασης σε ένα μέρος μόνο του κτιρίου (για παράδειγμα, αντιστοιχίζοντας το δευτερεύοντα κωδικό στο πλήκτρο ελέγχου της αλυσωτορας του κτιρίου). Η έγκριση πρόσβασης μπορεί να είναι προσωρινή, ο δευτερεύων κωδικός μπορεί να διαγραφεί ανά πάσα στιγμή από τον ιδιοκτήτη.

6.1. Καταχώρηση δευτερεύοντα κωδικού [εικ.Г]

- Πληκτρολογήστε τον πρωτεύοντα κωδικό και επικυρώστε με το πλήκτρο SET.
- Πιέστε το πλήκτρο SET έως ότου το κάτω ενδεικτικό αναβεί (περίπου 7 δευτ.). Το κάτω ενδεικτικό παραμένει αναμμένο.
- Πιέστε το πλήκτρο ελέγχου στο οποίο πρέπει να αντιστοιχιστεί δευτερεύων κωδικός.
- Πληκτρολογήστε ένα δευτερεύοντα κωδικό και επικυρώστε με το πλήκτρο SET. Το κάτω ενδεικτικό σβήνει και μετά αναβεί ξανά.
- Πληκτρολογήστε ξανά αυτόν τον κωδικό και επικυρώστε με το πλήκτρο SET. Το κάτω ενδεικτικό σβήνει.

6. Για να επαληθευθείτε την εγκυρότητα του δευτερεύοντα κωδικού:

- περιμένετε 30 δευτ. έως ότου το Digipad κλειδωθεί αυτόματα (ή ανοίξει το Digipad και πιέστε το πλήκτρο RESET),
- ξεκλειδώστε το μοτέρ το δευτερεύοντα κωδικό,
- πιέστε το πλήκτρο ελέγχου, στο οποίο έχει αντιστοιχιστεί αυτός ο κωδικός,
- εάν αναβοσβήνει το επάνω ενδεικτικό, ο δευτερεύων κωδικός είναι έγκυρος,
- εάν αναβοσβήνει το κάτω ενδεικτικό, ο δευτερεύων κωδικός δεν είναι έγκυρος

Επιναλλάξτε τη διαδικασία καταχώρησης δευτερεύοντα κωδικού κατά την αρχή.

6.2. Διαγραφή ενός γνωστού δευτερεύοντα κωδικού [εικ.Η]

- Πληκτρολογήστε τον πρωτεύοντα κωδικό και επικυρώστε με το πλήκτρο SET.
- Πιέστε το πλήκτρο SET έως ότου το κάτω ενδεικτικό αναβεί (περίπου 7 δευτ.).

3. Πιέστε το πλήκτρο ελέγχου στο οποίο έχει αντιστοιχιστεί ο δευτερεύων κωδικός.

4. Πληκτρολογήστε το δευτερεύοντα κωδικό που θέλετε να διαγραφεί.

5. Πιέστε το πλήκτρο SET έως ότου το κάτω ενδεικτικό σβήνει (περίπου 10 δευτ.).

6.3. Διαγραφή όλων των δευτερευόντων κωδικών [εικ.И]

- Πληκτρολογήστε τον πρωτεύοντα κωδικό και επικυρώστε με το πλήκτρο SET.
- Πιέστε το πλήκτρο SET έως ότου το κάτω ενδεικτικό αναβεί (περίπου 7 δευτ.).
- Πιέστε το πλήκτρο SET έως ότου το κάτω ενδεικτικό σβήνει (περίπου 10 δευτ.).

7. Επισκευή βλαβών

7.1. Καμία μετακίνηση

Το επάνω ενδεικτικό παραμένει σβηστό => αποφορτισμένη μπαταρία: αντικαταστήστε τη. [εικ. J]

7.2. Επισκευή βλαβών

Το επάνω ενδεικτικό αναβοσβήνει κατά το πάτημα => αλλάξτε το πρωτόκολλο ραδιοεπικοινωνιών στο πλήκτρο ελέγχου. [εικ. С]

7.3. Πιέστε το πλήκτρο SET έως ότου το κάτω ενδεικτικό σβήνει (περίπου 10 δευτ.).

7.4. Πιέστε το πλήκτρο SET έως ότου το κάτω ενδεικτικό αναβεί (περίπου 7 δευτ.).

7.5. Πιέστε το πλήκτρο SET έως ότου το κάτω ενδεικτικό παραμένει αναμμένο.

7.6. Πιέστε το πλήκτρο SET έως ότου το κάτω ενδεικτικό σβήνει (περίπου 10 δευτ.).

7.7. Πιέστε το πλήκτρο SET έως ότου το κάτω ενδεικτικό αναβεί (περίπου 7 δευτ.).

7.8. Πιέστε το πλήκτρο SET έως ότου το κάτω ενδεικτικό παραμένει αναμμένο.

7.9. Πιέστε το πλήκτρο SET έως ότου το κάτω ενδεικτικό σβήνει (περίπου 10 δευτ.).

7.10. Πιέστε το πλήκτρο SET έως ότου το κάτω ενδεικτικό αναβεί (περίπου 7 δευτ.).

7.11. Πιέστε το πλήκτρο SET έως ότου το κάτω ενδεικτικό παραμένει αναμμένο.

7.12. Πιέστε το πλήκτρο SET έως ότου το κάτω ενδεικτικό σβήνει (περίπου 10 δευτ.).

7.13. Πιέστε το πλήκτρο SET έως ότου το κάτω ενδεικτικό αναβεί (περίπου 7 δευτ.).

7.14. Πιέστε το πλήκτρο SET έως ότου το κάτω ενδεικτικό παραμένει αναμμένο.

7.15. Πιέστε το πλήκτρο SET έως ότου το κάτω ενδεικτικό σβήνει (περίπου 10 δευτ.).

7.16. Πιέστε το πλήκτρο SET έως ότου το κάτω ενδεικτικό αναβεί (περίπου 7 δευτ.).

7.17. Πιέστε το πλήκτρο SET έως ότου το κάτω ενδεικτικό παραμένει αναμμένο.

7.18. Πιέστε το πλήκτρο SET έως ότου το κάτω ενδεικτικό σβήνει (περίπου 10 δευτ.).

7.19. Πιέστε το πλήκτρο SET έως ότου το κάτω ενδεικτικό αναβεί (περίπου 7 δευτ.).

7.20. Πιέστε το πλήκτρο SET έως ότου το κάτω ενδεικτικό παραμένει αναμμένο.

7.21. Πιέστε το πλήκτρο SET έως ότου το κάτω ενδεικτικό σβήνει (περίπου 10 δευτ.).

